

제 4 교시

직업탐구 영역(인간 발달)

성명

수험 번호

제 [    ] 선택

1. 다음 글에 나타난 발달의 원리로 적절한 것만을 <보기>에서 있는 대로 고른 것은?

언어는 출생 후 영아가 울음소리를 낼 때부터 발달하기 시작한다. 영아는 목울림 소리를 내다가, 같은 소리를 반복해서 내게 된다. 그 후에는 한 단어를 말하게 되고, 그 다음에는 단어를 연결하여 두 단어로 말한다. 예를 들어, 영아는 “맘마”라고 하다가 “엄마, 맘마”라고 말할 수 있다.

<보 기>

ㄱ. 발달에는 순서가 있다.  
ㄴ. 발달에는 개인차가 있다.  
ㄷ. 발달의 각 영역은 영향을 주고받는다.

- ① ㄱ      ② ㄴ      ③ ㄱ, ㄷ      ④ ㄴ, ㄷ      ⑤ ㄱ, ㄴ, ㄷ

2. 다음 상담 일지에서 알 수 있는 학생 A, B의 자아정체감 유형에 대한 설명으로 가장 적절한 것은? (단, 마샤(Marcia, J.)의 자아 정체감 유형에 근거한다.)

진로 상담 일지		
• 상담 일자: 2021년 ○월 ○일 • 상담 교사: △△△		
학생	진로 희망	상담 내용
A	앱 개발자	진로에 대해 많은 고민을 하고 다양한 경험을 해 보았음. 코딩 동아리에서 프로그램 제작에 성취감을 느낌. 향후 컴퓨터 관련 학과에 진학하기를 희망함.
B	현재 탐색 중	진로에 대해 걱정이 상당히 많으나, 아직 진로를 정하지 못함. 목공, 제빵, 애견 미용 등 다양한 분야를 알아보고 있음.

- ① A가 속한 유형에는 정체감 탐색이나 몰입의 과정이 없다.  
② A가 속한 유형은 부모의 기대나 선택을 그대로 수용한다.  
③ B가 속한 유형은 선택한 과제를 수행하는데 전념한다.  
④ B가 속한 유형은 자신의 가치관에 대해 의문을 가지고 위기를 경험한다.  
⑤ A가 속한 유형은 정체감 유실, B가 속한 유형은 정체감 혼미이다.

3. 다음 글에서 알 수 있는 태내 발달 단계에 대한 설명으로 가장 적절한 것은?

오늘 처음으로 태동을 느꼈다. 우리 아가가 내 뱃속에서 ‘톡톡’ 귀엽게 발길질을 하니, 남편이 웃으며 내 배에 손을 올리고 “우리 아가, 나중에 축구 선수가 되겠구나.”라며 쓰다듬어 주었다. 이제 소리도 들을 수 있다고 하니 아가에게 음악도 들려주고 일상생활의 이야기를 많이 들려주어야겠다.

- ① 태지가 생긴다.  
② 심장이 뛰기 시작한다.  
③ 임신 2주부터 8주까지의 시기이다.  
④ 내배엽, 중배엽, 외배엽으로 분화가 일어난다.  
⑤ 뇌와 척수 등 중추 신경계가 형성되기 시작한다.

4. 다음 관찰 기록지의 학생 A를 가드너의 다중 지능 이론에 근거하여 분석한 내용으로 옳은 것만을 <보기>에서 고른 것은?

학생 관찰 기록지	
작성자: 담임 교사 ○○○	
학생	내용
A	• 과학 시간에 배웠던 이론과 원리를 적용하는 물로켓 발사 실험에서 물로켓을 멀리 잘 날렸음. • 적절한 단어를 사용하여 자신의 생각이나 의견을 글로 표현하는 것을 어려워함.

<보 기>

ㄱ. 언어 지능에서 약점을 보인다.  
ㄴ. 강점을 강화하기 위해 ‘역할극’을 하도록 한다.  
ㄷ. 논리·수학적으로 사고하는 지능에서 강점을 보인다.  
ㄹ. 약점을 보완하기 위해 ‘체스 게임’을 하도록 한다.

- ① ㄱ, ㄴ      ② ㄱ, ㄷ      ③ ㄴ, ㄷ      ④ ㄴ, ㄹ      ⑤ ㄷ, ㄹ

5. 다음 글에서 알 수 있는 가족의 의사소통 유형에 대한 설명으로 옳은 것만을 <보기>에서 있는 대로 고른 것은?

다섯 식구인 우리 가족은 의사소통을 할 때 일정한 방식이 있다. 막내동생은 남동생에게, 남동생은 나에게, 그러면 난 엄마에게 말한다. 보통은 거기서 멈추지만, 만일 정말 중요한 얘기가 있을 때는 엄마가 아빠에게 의견을 물은 후 그 결과를 엄마가 나에게 얘기해 준다. 그 이후에는 역순으로 동생들에게 이야기가 전달된다.

<보 기>

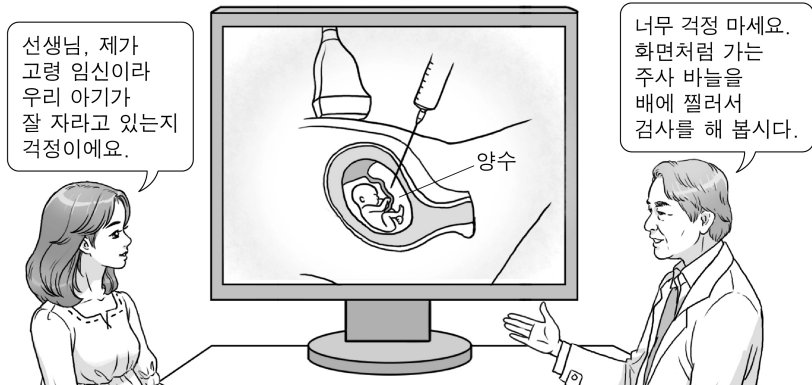
ㄱ. 가족의 의사소통 방식은 Y자형에 해당한다.  
ㄴ. 가족의 의사소통이 지위나 연령 등에 따라 차례대로 이루어진다.  
ㄷ. 가족의 의사소통 방식에서는 모든 구성원 간 의사소통의 기회가 동등하다.

- ① ㄱ      ② ㄴ      ③ ㄱ, ㄷ      ④ ㄴ, ㄷ      ⑤ ㄱ, ㄴ, ㄷ

## 2 (인간 발달)

## 직업탐구 영역

6. 다음 대화 장면에서 의사가 임신부에게 권유하는 검사에 대한 설명으로 가장 적절한 것은?



- ① 풍진 여부를 검사한다.
- ② 임신중독증 여부를 검사한다.
- ③ 자궁경부암 여부를 검사한다.
- ④ 용모막에서 용모를 채취하여 검사한다.
- ⑤ 태아의 유전자 이상 여부를 검사한다.

7. 다음 일기를 통해 알 수 있는 아동이 속한 시기의 발달 지원 방안에 대한 설명으로 옳은 것만을 <보기>에서 고른 것은? [3점]

2021년 ○월 ○일

우리 승훈이가 드디어 아래쪽 앞니 두 개가 났다. 그 모습이 너무 귀여워서 웃음이 절로 났다. 어쩐지 요즘 침을 많이 흘리고 장난감을 물어뜯더니 이가 나려고 그랬나 보다. 어떻게 하면 승훈이의 젖니를 건강하게 관리해 줄 수 있을까 궁금하여 육아 서적을 찾아보았다. 침을 흘리고 아무 물건이나 씹는 것은 자연스러운 현상으로, 침을 자주 닦아 주고 깨끗한 거즈를 물에 적서 잇몸을 마사지해 주는 것이 좋다고 한다.

<보 기>

- ㄱ. 단추 끼우기 연습을 통해 소근육 발달을 돕는다.
- ㄴ. 거울을 보여 주어 자신을 인식할 수 있도록 돕는다.
- ㄷ. 협동놀이를 통해 자기 통제 능력이 발달하도록 돕는다.
- ㄹ. 이유식을 제공하여 수유만으로는 부족한 영양을 보충한다.

- ① ㄱ, ㄴ    ② ㄱ, ㄷ    ③ ㄴ, ㄷ    ④ ㄴ, ㄹ    ⑤ ㄷ, ㄹ

8. 다음 사례에서 A, B씨의 죽음을 받아들이는 단계를 설명한 것으로 가장 적절한 것은? (단, 퀴블러로스의 이론에 근거한다.) [3점]

A 씨: 우리 아이가 졸업할 때까지만이라도 살게 해 주세요. 그때까지 살 수만 있다면 제가 가진 모든 것을 기부할게요.  
B 씨: 나는 지금까지 운동도 열심히 하고, 몸에 좋은 것만 먹고 살아왔는데 죽는다고? 아니야, 그럴 리가 없어. 검사 결과가 잘못된 거야.

- ① A 씨가 속한 단계에서는 남은 시간이 얼마 없음을 깨닫고 죽음을 준비한다.
- ② A 씨가 속한 단계에서는 죽음이 다가오는 시기를 유예하기 위해 타협을 시도한다.
- ③ B 씨가 속한 단계에서는 죽음이 불가피하다는 것을 깨닫고 슬퍼한다.
- ④ B 씨가 속한 단계에서는 삶이 지속되지 못하는 것에 대한 원망을 가족이나 치료진에게 표출한다.
- ⑤ A 씨가 속한 단계는 수용, B 씨가 속한 단계는 분노이다.

9. 다음 놀이 기록지에 나타난 은수와 서윤이의 발달 특징에 대한 설명으로 옳은 것만을 <보기>에서 고른 것은? [3점]

놀이 기록지	
놀이 이야기	놀이 사진
<p>지난주에 본 &lt;우리 동네 의사 선생님&gt; 영상이 기억났는지 서윤이가 장난감 청진기를 귀에 끼고 의사 흉내를 내자, 은수가 다가가 병원놀이를 시작한다.</p> <p>은수: 은수이가 배가 아파요. 서윤: 자, 배를 안 아프게 해 줄게요. (청진기를 은수의 배에 갖다 대며) 음... 아이스크림을 많이 먹어서 배탈이가 났어요.</p>	

<보 기>

- ㄱ. 평행놀이를 하고 있다.
- ㄴ. 지연 모방을 하고 있다.
- ㄷ. 물활론적 사고가 나타나고 있다.
- ㄹ. 언어의 사용에서 과잉일반화가 나타나고 있다.

- ① ㄱ, ㄴ    ② ㄱ, ㄷ    ③ ㄴ, ㄷ    ④ ㄴ, ㄹ    ⑤ ㄷ, ㄹ

10. 다음 사례를 스키너의 행동주의 이론에 근거하여 분석한 내용으로 옳은 것만을 <보기>에서 있는 대로 고른 것은?

김 교사는 부쩍 지각이 잦아진 재영이 때문에 고민이 많았다. 그래서 어떻게 하면 재영이가 지각을 하지 않고 정시에 등교할 수 있게 할지 생각하였고, [A 방법]과 [B 방법]을 적용하여 다음과 같은 [결과]를 얻었다.

[A 방법] 정시에 등교하면 재영이가 싫어하는 교실 청소를 면제해 준다.

[B 방법] 정시에 등교하면 재영이가 교실에서 원하는 자리에 앉도록 해 준다.

\* 단, A와 B 방법 외의 조건은 동일하다.

[결과]

A와 B 방법 모두에서 정시에 등교하는 행동이 늘었다.

<보 기>

- ㄱ. A 방법을 통해 부적 강화가 일어났다.
- ㄴ. B 방법에서 '원하는 자리에 앉는 것'은 보상이다.
- ㄷ. 김 교사가 A와 B 방법을 적용하여 나타난 '정시에 등교하는 행동'은 조작적 행동이다.

- ① ㄱ    ② ㄴ    ③ ㄱ, ㄷ    ④ ㄴ, ㄷ    ⑤ ㄱ, ㄴ, ㄷ

11. 다음 대화에서 ㉠, ㉡에 해당하는 성격 구성 요소를 프로이트의 심리성적 이론에 근거하여 분석한 내용으로 옳은 것은? [3점]

윤하: 오빠가 친구랑 가기로 한 콘서트 표를 급한 사정이 생겨서 못 간다고 나한테 줬어. 같이 갈래?  
지우: 그거 엄청 구하기 힘든 콘서트 표라고 들었어. 나도 너무 가고 싶은데 오늘은 학원 가는 날이야.  
윤하: 야, 이건 무조건 가야 돼. 나는 학원 선생님께 아파서 못 간다고 했어. ㉠가서 신나게 놀자.  
지우: 아니야. 그래도 콘서트를 가려고 ㉡거짓말까지 하고 학원을 빠지는 건 나쁜 행동이야. 아무래도 죄책감이 들어서 안 되겠어.

- ① ㉠은 남근기에 발달하기 시작한다.
- ② ㉠은 성욕, 식욕 등 쾌락에 따라 움직인다.
- ③ ㉡은 자아에 해당한다.
- ④ ㉡은 현실 원리를 통해 본능을 만족시킨다.
- ⑤ ㉠은 ㉡보다 늦은 시기에 발달한다.

12. 다음 실험에서 아동 A의 대답에 대한 근거로 옳은 것은? (단, 피아제의 인지 발달 이론에 근거한다.) [3점]

[실험명] 아동의 인지 발달 수준 측정

[실험 과정]

단계 1: 선생님이 아동 A에게 다음과 같이 그림을 보여 주면서 이야기를 들려준다.



단계 2: 이야기가 끝나고 선생님이 아동 A에게 “다시 들어온 정우는 토끼 인형을 어디에서 찾을까요?” 라고 질문한다.

[실험 결과]

아동 A의 대답      장난감 상자에서 찾아요.

- ① 서열화 개념이 있기 때문이다.
- ② 전환적 추론을 하기 때문이다.
- ③ 조합적 사고를 하기 때문이다.
- ④ 자기중심적 사고를 하기 때문이다.
- ⑤ 보상성의 원리를 이해하기 때문이다.

13. 다음 (가), (나) 사례에서 알 수 있는 중년기 적응 유형에 대한 설명으로 옳은 것은? (단, 파렐과 로젠버그의 중년기 적응 유형에 근거한다.) [3점]

(가) 사랑하는 내 아들이 오늘 결혼을 했다. 좋지 않은 형편 속에서도 잘 자란 아들을 보면서 내가 살아온 나날이 헛되지 않았다고 느꼈다. 가족들을 위해 열심히 살아온 내가 자랑스럽고 뿌듯하다.  
(나) 5년 전 나는 회사 사정이 좋지 않아 명예퇴직을 하였다. 갑작스러운 퇴직으로 큰 충격을 받았다. 생활이 만족스럽지 않은 나는 그 후 주변 친구들과 모든 연락을 끊고, 아무도 만나지 않고 있다.

- ① (가) 유형에 속한 사람은 형식이나 의식을 고집한다.
- ② (가) 유형에 속한 사람은 생활에 낮은 만족도를 보인다.
- ③ (나) 유형에 속한 사람은 자기중심성이 강하다.
- ④ (나) 유형에 속한 사람은 자기혐오를 나타낸다.
- ⑤ (가)와 (나) 유형에 속한 사람은 위기를 거부한다.

14. 다음 회고록의 ㉠~㉣를 매슬로의 위계적 욕구 이론에 근거하여 분석한 내용으로 옳은 것만을 <보기>에서 있는 대로 고른 것은?

회고록

칠순이 되어 가족이 한자리에 모였다. 가족들을 보니 지나온 세월이 주마등처럼 지나갔다. 20대 청춘에는 ㉠사랑하는 사람을 만나 가정을 꾸리고 싶어 결혼을 했고, 30대에는 직장에서 ㉡사람들에게 인정받기 위해 열심히 노력했다. 40대에는 편찮으신 부모님을 돌보면서, 나는 ㉢질병 없는 건강한 노후를 보낼 수 있을까 걱정하였다. …(중략)… 이 모든 일들을 다 겪은 이제는 편안하다.

<보 기>

ㄱ. ㉠의 욕구를 충족시키기 위해서 단체나 동아리에 가입하는 방법이 있다.  
ㄴ. ㉡에는 자아실현 욕구가 나타나 있다.  
ㄷ. ㉢에 나타난 욕구는 생물학적 생존을 위해 필수적인 욕구이다.  
ㄹ. ㉣는 ㉡보다 욕구 위계 중 상위에 있다.

- ① ㄱ, ㄴ                      ② ㄱ, ㄹ                      ③ ㄴ, ㄷ
- ④ ㄱ, ㄷ, ㄹ                ⑤ ㄴ, ㄷ, ㄹ

15. 다음 글에서 알 수 있는 아동이 속한 시기의 발달 과업으로 가장 적절한 것은? (단, 에릭슨의 심리사회적 이론에 근거한다.) [3점]

학령기 아동은 학교라는 새로운 세계로 들어가게 되면서 학습에 필요한 읽기, 쓰기, 셈하기 등의 기초적인 기능을 숙달한다. 그리고 친구 및 교사와의 폭넓은 상호작용을 통해 다양한 대인 관계 기술을 습득한다. 이러한 과정에서 아동은 성공과 실패의 경험을 쌓고, 이를 통해 성취감과 책임감을 갖게 된다. 그러므로 이 시기의 아동에게 다양하고 적절한 수준의 과제를 제공해 줄 필요가 있다.

- ① 다음 세대를 이끌어 줌으로써 생산성을 획득한다.
- ② 타인과의 밀접한 관계 형성을 통해 친밀감을 획득한다.
- ③ 사회적·인지적 기능을 숙달하여 근면성을 획득한다.
- ④ 목표를 설정하고 이를 이루고자 노력하는 주도성을 획득한다.
- ⑤ 스스로 사고하고 활발하게 신체활동을 하면서 자율성을 획득한다.



## 4 (인간 발달)

## 직업탐구 영역

16. 다음 일기의 ㉠~㉣를 비고츠키의 사회문화적 인지 이론에 근거하여 분석한 내용으로 옳은 것만을 <보기>에서 고른 것은?

2021년 ○월 ○일  
미술 시간에 찰흙으로 공룡 만들기를 하였다. 나는 티라노사우루스 처럼 두 발로 서 있는 공룡을 만들고 싶었지만 ㉠내가 만든 공룡은 서 있지 못하고 자꾸 넘어졌다. 이를 본 ㉡선생님께서 “공룡에 뼈대를 넣어보는 것은 어떻겠니?”라고 하셨다. 나는 철사를 이용하여 공룡 뼈대를 만들었고 마침내 ㉢제대로 서 있는 공룡 모형을 완성하였다.

<보 기>

- ㄱ. ㉠은 잠재 발달 수준에 해당한다.
- ㄴ. ㉡는 발판화의 사례이다.
- ㄷ. ㉢는 혼자 힘으로 도달할 수 있는 발달 수준에 해당한다.
- ㄹ. ㉠과 ㉢수준 사이의 범위는 근접발달지대에 해당한다.

- ① ㄱ, ㄴ    ② ㄱ, ㄷ    ③ ㄴ, ㄷ    ④ ㄴ, ㄹ    ⑤ ㄷ, ㄹ

17. 다음과 같은 사고가 나타나기 시작하는 시기의 발달 특성으로 옳은 것만을 <보기>에서 있는 대로 고른 것은? (단, 피아제의 인지 발달 이론에 근거한다.) [3점]

오손도손 마을의 모든 사람들은 밭농사를 짓는 농부이다.  
↓  
호호 씨는 밭농사를 짓는 농부가 아니다.  
↓  
그러므로 호호 씨는 오손도손 마을 사람이 아니다.

<보 기>

- ㄱ. 개인적 우화가 나타난다.
- ㄴ. 이상주의적 사고를 한다.
- ㄷ. 직관적 사고를 하기 시작한다.
- ㄹ. 조망수용 능력이 형성되는 시기이다.

- ① ㄱ, ㄴ    ② ㄱ, ㄷ    ③ ㄴ, ㄷ  
④ ㄱ, ㄷ, ㄹ    ⑤ ㄴ, ㄷ, ㄹ

18. 다음 게시판에 나타난 리애의 행동을 에인스워스(Ainsworth, M.)의 애착 유형 이론에 근거하여 분석한 내용으로 적절한 것만을 <보기>에서 있는 대로 고른 것은? [3점]

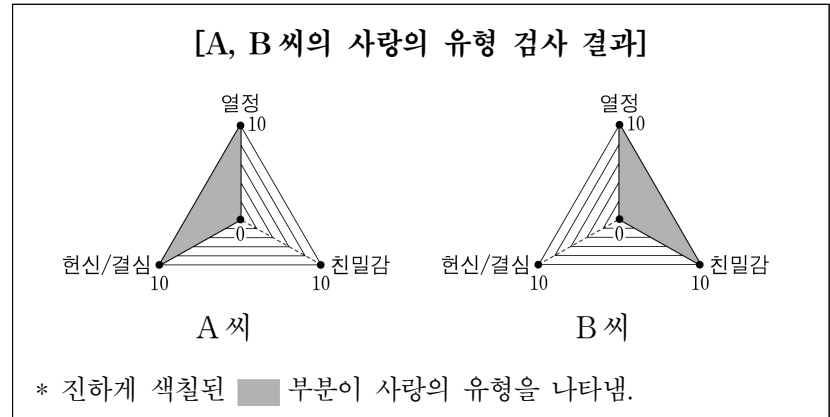
HOME > 게시판 > Q&A  
**Q** 저는 리애 엄마입니다. 리애는 생후 18개월이 되었는데, 너무 엄마바라기인 것 같아 고민이에요. 밥도 제 품에서만 먹으려 하고, 장난감을 가지고 놀 때도 제가 항상 옆에 있어야 합니다. 잠시 외출을 하려 하면 떨어지지 않으려 하고 울음을 그치지 않아요. 제가 돌아와서 달래 주려 해도 잘 달래지지 않고 더 울어요. 어떻게 해야 할까요?

<보 기>

- ㄱ. 리애는 엄마에 대한 신뢰감이 높다.
- ㄴ. 리애는 엄마를 안전 기지로 이용한다.
- ㄷ. 리애의 애착 유형은 엄마가 자녀의 신호에 민감하게 반응하지 않을 때 나타난다.

- ① ㄱ    ② ㄷ    ③ ㄱ, ㄴ    ④ ㄴ, ㄷ    ⑤ ㄱ, ㄴ, ㄷ

19. 그래프에 나타난 A, B 씨의 사랑의 유형에 대한 설명으로 옳은 것만을 <보기>에서 있는 대로 고른 것은? (단, 스톤버그의 사랑의 삼각형 이론에 근거한다.) [3점]



<보 기>

- ㄱ. A 씨가 속한 유형에 열정의 요소가 빠지면 공허한 사랑이 된다.
- ㄴ. B 씨가 속한 유형은 상대방에 대해 동반자적 감정을 갖는 사랑이다.
- ㄷ. A와 B 씨가 속한 유형은 공통적으로 사랑의 동기 유발적 요소를 가지고 있다.

- ① ㄱ    ② ㄴ    ③ ㄱ, ㄷ    ④ ㄴ, ㄷ    ⑤ ㄱ, ㄴ, ㄷ

20. 다음 인터뷰에서 알 수 있는 A 씨의 노년기 성격 적응 유형에 해당하는 태도로 가장 적절한 것은? (단, 라이카드(Reichard, S.) 등의 노년기 적응 유형에 근거한다.)

기자: 여든의 나이에 새로운 것을 배우고 있는 A 씨의 이야기를 들어보겠습니다. 어떻게 도예를 배우게 되셨나요?  
A 씨: 마음속에 늘 지녀왔던 꿈이었어요. 손 감각이 무뎌져서 작품을 만드는 것이 더디지만, 자연스러운 현상인걸요. 완성품이 하나씩 나올 때마다 큰 기쁨을 느껴요. 새로운 것을 배우는 나날이 행복하기만 해요. 다음 달에 열릴 전시회도 준비하고 있어요.

- ① 내 인생은 이룬 것도 없고 아무런 가치가 없는 인생이야.
- ② 이제 복잡한 사회생활에서 벗어나 조용한 곳에서 한가롭게 살고 있어.
- ③ 지금까지 인생을 값지게 살았어. 내 사회생활 경험을 살려서 봉사하고 있어.
- ④ 시대를 잘못 만나 평생 고생만 하고, 제대로 삶을 누려보지도 못한 내 인생이 비통해.
- ⑤ 늙었다고 무시당하면 어찌지. 내 나이가 어때서. 이번엔 젊은이들이 많이 타는 수상스키에 도전해 봐야지.

\* 확인 사항

- 답안지의 해당란에 필요한 내용을 정확히 기입(표기)했는지 확인 하시오.